

## **Аналитическая справка по результатам ВПР по окружающему миру 4 классы, 16 апреля 2023 - 2024 учебный год**

В целях преемственности начального общего, основного общего, среднего общего образования, реализации региональной системы оценки качества образования, повышения ответственности педагогов за результаты своего труда, подготовки выпускников к государственной итоговой аттестации на основе системных мониторинговых исследований с использованием индивидуальных образовательных маршрутов, в соответствии с приказом Федеральной службы по надзору в сфере образования и науки от 21.12.2023 № 2160 «О проведении Федеральной службой по надзору в сфере образования и науки мониторинга качества подготовки обучающихся общеобразовательных организаций в форме всероссийских проверочных работ в 2024 году» в 4-8, 11 классах общеобразовательных организаций Новосибирской области (далее – ОО) с 01.03.2024 по 17.05.2024 проводятся всероссийские проверочные работы (далее – ВПР).

### **1. Назначение всероссийской проверочной работы**

Всероссийские проверочные работы (ВПР) проводятся с учетом национально-культурной и языковой специфики многонационального российского общества в целях осуществления мониторинга результатов перехода на ФГОС и направлены на выявление качества подготовки обучающихся.

Назначение ВПР по предмету "Окружающий мир" – оценить качество общеобразовательной подготовки обучающихся 4 класса в соответствии с требованиями ФГОС. ВПР позволяют осуществить диагностику достижения предметных и метапредметных результатов, в том числе уровня сформированности универсальных учебных действий (УУД) и овладения межпредметными понятиями. Результаты ВПР в совокупности с имеющейся в образовательной организации информацией, отражающей индивидуальные образовательные траектории обучающихся, могут быть использованы для оценки личностных результатов обучения.

Результаты ВПР могут быть использованы образовательными организациями для совершенствования методики преподавания предмета «Окружающий мир» в начальной школе, муниципальными и региональными органами исполнительной власти, осуществляющими государственное управление в сфере образования, для анализа текущего состояния муниципальных и региональных систем образования и формирования программ их развития.

### **2. Документы, определяющие содержание проверочной работы**

Содержание проверочной работы соответствует Федеральному государственному образовательному стандарту начального общего образования (приказ Минобрнауки России от 6 октября 2009 г. № 373).

### **3. Подходы к отбору содержания, разработке структуры проверочной работы**

Всероссийские проверочные работы основаны на системнодеятельностном, компетентностном и уровневом подходах.

В рамках ВПР наряду с предметными результатами обучения выпускников начальной школы оцениваются также метапредметные результаты, в том числе уровень сформированности универсальных учебных действий (УУД) и овладения межпредметными понятиями.

Предусмотрена оценка сформированности следующих УУД.

*Личностные действия:* знание моральных норм и норм этикета, умение выделить нравственный аспект поведения, ориентация в социальных ролях и межличностных отношениях.

*Регулятивные действия:* целеполагание, планирование, контроль и коррекция, саморегуляция.

*Общеучебные универсальные учебные действия:* поиск и выделение необходимой информации; структурирование знаний; осознанное и произвольное построение речевого высказывания в письменной форме; выбор наиболее эффективных способов решения задач в зависимости от конкретных условий; рефлексия способов и условий действия, контроль и оценка процесса и результатов деятельности; смысловое чтение как осмысление цели чтения и выбор вида чтения в зависимости от цели; определение основной и второстепенной информации; моделирование, преобразование модели.

*Логические универсальные действия:* анализ объектов в целях выделения признаков; синтез, в том числе самостоятельное достраивание с восполнением недостающих компонентов; выбор оснований и критериев для сравнения; подведение под понятие; выведение следствий; установление причинно-следственных связей; построение логической цепи рассуждений; доказательство.

*Коммуникативные действия:* умение с достаточной полнотой и точностью выражать свои мысли в соответствии с задачами и условиями коммуникации, владение монологической и диалогической формами речи в соответствии с грамматическими и синтаксическими нормами родного языка.

Ключевыми особенностями ВПР в начальной школе являются:

- соответствие ФГОС;
- соответствие отечественным традициям преподавания учебных предметов;
- учет национально-культурной и языковой специфики многонационального российского общества;
- отбор для контроля наиболее значимых аспектов подготовки как с точки зрения использования результатов обучения в повседневной жизни, так и с точки зрения продолжения образования;
- использование ряда заданий из открытого банка Национальных исследований качества образования (НИКО);
- использование только заданий открытого типа.

Тексты заданий в вариантах ВПР в целом соответствуют формулировкам, принятым в учебниках, включенных в Федеральный перечень учебников, рекомендуемых Министерством просвещения РФ к использованию при реализации имеющих государственную аккредитацию образовательных программ начального общего образования.

#### **4. Структура проверочной работы**

Вариант проверочной работы состоит из двух частей, которые различаются по содержанию и количеству заданий.

Часть 1 содержит 6 заданий: 2 задания, предполагающие выделение определенных элементов на приведенных изображениях; 3 задания с кратким ответом (в виде набора цифр, слова или сочетания слов) и 1 задание с развернутым ответом.

Часть 2 содержит 4 задания с развернутым ответом.

## 5. Кодификаторы проверяемых элементов содержания и требований к уровню подготовки обучающихся

В табл. 1 приведен кодификатор проверяемых элементов содержания.

Таблица 1

Код	Проверяемые элементы содержания	
1	<b>Человек и природа</b>	
	1.1	Природные объекты и предметы, созданные человеком. Неживая и живая природа. Признаки предметов (цвет, форма, сравнительные размеры и др.).
	1.2	Примеры явлений природы: смена времен года, снегопад, листопад, перелеты птиц, смена времени суток, рассвет, закат, ветер, дождь, гроза.
	1.3	Вещество. Разнообразие веществ в окружающем мире. Примеры веществ: соль, сахар, вода, природный газ. Твердые тела, жидкости, газы. Простейшие практические работы с веществами, жидкостями, газами.
	1.4	Звезды и планеты. <i>Солнце – ближайшая к нам звезда, источник света и тепла для всего живого на Земле.</i> Земля – планета, общее представление о форме и размерах Земли. Глобус как модель Земли.
	1.5	Географическая карта и план. Материки и океаны, их названия, расположение на глобусе и карте.
	1.6	<i>Важнейшие природные объекты своей страны, района.</i>
	1.7	Смена дня и ночи на Земле. Вращение Земли как причина смены дня и ночи. Времена года, их особенности (на основе наблюдений). <i>Обращение Земли вокруг Солнца как причина смены времен года.</i> Смена времен года в родном крае на основе наблюдений.
	1.8	Погода, ее составляющие (температура воздуха, облачность, осадки, ветер). Наблюдение за погодой своего края. <i>Предсказание погоды и его значение в жизни людей.</i>
	1.9	Формы земной поверхности: равнины, горы, холмы, овраги (общее представление, условное обозначение равнин и гор на карте). Особенности поверхности родного края (краткая характеристика на основе наблюдений).
1.10	Водоемы, их разнообразие (океан, море, река, озеро, пруд); использование человеком. Водоемы родного края (названия, краткая характеристика на основе наблюдений).	
1.11	Воздух – смесь газов. Свойства воздуха. Значение воздуха для растений, животных, человека.	
1.12	Вода. Свойства воды. Состояния воды, ее распространение в природе, значение для живых организмов и хозяйственной жизни человека. Круговорот воды в природе.	
1.13	Полезные ископаемые, их значение в хозяйстве человека, бережное отношение людей к полезным ископаемым. Полезные ископаемые родного края (2–3 примера).	
1.14	Почва, ее состав, значение для живой природы и для хозяйственной жизни человека.	

1.15	Растения, их разнообразие. части растения (корень, стебель, лист, цветок, плод, семя). Условия, необходимые для жизни растения (свет, тепло, воздух, вода). Наблюдение роста растений, фиксация изменений. Деревья, кустарники, травы. Дикорастущие и культурные растения. Роль растений в природе и жизни людей, бережное отношение человека к растениям. Растения родного края, названия и краткая характеристика на основе наблюдений.
1.16	Грибы: съедобные и ядовитые. Правила сбора грибов.
1.17	Животные, их разнообразие. Условия, необходимые для жизни животных (воздух, вода, тепло, пища). Насекомые, рыбы, птицы, звери, их отличия. Особенности питания разных животных (хищные, растительноядные, всеядные). Размножение животных (насекомые, рыбы, птицы, звери). Дикие и домашние животные. Роль животных в природе и жизни людей, бережное отношение человека к животным. Животные родного края, их названия, краткая характеристика на основе наблюдений.
1.18	Лес, луг, водоем – единство живой и неживой природы (солнечный свет, воздух, вода, почва, растения, животные). Круговорот веществ. <i>Взаимосвязи в природном сообществе: растения – пища и укрытие для животных; животные – распространители плодов и семян растений. Влияние человека на природные сообщества. Природные сообщества родного края (2–3 примера на основе наблюдений).</i>
1.19	Природные зоны России: общее представление, основные природные зоны (климат, растительный и животный мир, особенности труда и быта людей, влияние человека на природу изучаемых зон, охрана природы).
1.20	Человек – часть природы. Зависимость жизни человека от природы. Этическое и эстетическое значение природы в жизни человека. Освоение человеком законов жизни природы посредством практической деятельности. Народный календарь (приметы, поговорки, пословицы), определяющий сезонный труд людей.
1.21	Положительное и отрицательное влияние деятельности человека на природу (в том числе на примере окружающей местности). Правила поведения в природе. Охрана природных богатств: воды, воздуха, полезных ископаемых, растительного и животного мира. Заповедники, национальные парки, их роль в охране природы. Красная книга России, ее значение, отдельные представители растений и животных Красной книги. Посильное участие в охране природы. Личная ответственность каждого человека за сохранность природы.
1.22	Общее представление о строении тела человека. Системы органов (опорнодвигательная, пищеварительная, дыхательная, кровеносная, нервная, органы чувств), их роль в жизнедеятельности организма. Гигиена систем органов. Измерение температуры тела человека, частоты пульса. Личная ответственность каждого человека за состояние своего здоровья и здоровья окружающих его людей. Внимание, уважительное отношение к людям с ограниченными возможностями здоровья, забота о них.

2	<b>Человек и общество</b>
---	---------------------------

2.1	Общество – совокупность людей, которые объединены общей культурой и связаны друг с другом совместной деятельностью во имя общей цели. Духовнонравственные и культурные ценности – основа жизнеспособности общества.
2.2	Человек – член общества, носитель и создатель культуры. Понимание того, как складывается и развивается культура общества и каждого его члена. Общее представление о вкладе в культуру человечества традиций и религиозных воззрений разных народов. Взаимоотношения человека с другими людьми. Культура общения с представителями разных национальностей, социальных групп: проявление уважения, взаимопомощи, умения прислушиваться к чужому мнению. <i>Внутренний мир человека: общее представление о человеческих свойствах и качествах.</i>
2.3	Семья – самое близкое окружение человека. Семейные традиции. Взаимоотношения в семье и взаимопомощь членов семьи. Оказание посильной помощи взрослым. Забота о детях, престарелых, больных – долг каждого человека. <i>Хозяйство семьи.</i> Родословная. Имена и фамилии членов семьи. Составление схемы родословного древа, истории семьи. Духовнонравственные ценности в семейной культуре народов России и мира.
2.4	Младший школьник. Правила поведения в школе, на уроке. Обращение к учителю. Оценка великой миссии учителя в культуре народов России и мира. Классный, школьный коллектив, совместная учеба, игры, отдых. Составление режима дня школьника.
2.5	Друзья, взаимоотношения между ними; ценность дружбы, согласия, взаимной помощи. Правила взаимоотношений со взрослыми, сверстниками, культура поведения в школе и других общественных местах. Внимание к сверстникам, одноклассникам, плохо владеющим русским языком, помощь им в ориентации в учебной среде и окружающей обстановке.
2.6	Значение труда в жизни человека и общества. Трудолюбие как общественно значимая ценность в культуре народов России и мира. Профессии людей. Личная ответственность человека за результаты своего труда и профессиональное мастерство.
2.7	Общественный транспорт. Транспорт города и села. Наземный, воздушный и водный транспорт. Правила пользования транспортом (наземным, в том числе железнодорожным, воздушным и водным). <i>Средства связи: почта, телеграф, телефон, электронная почта, аудио- и видеочаты, форум.</i>
2.8	<i>Средства массовой информации: радио, телевидение, пресса, Интернет. Избирательность при пользовании средствами массовой информации в целях сохранения духовно-нравственного здоровья.</i>
2.9	Наша Родина – Россия, Российская Федерация. Ценностно-смысловое содержание понятий «Родина», «Отечество», «Отчизна». Государственная символика России: Государственный герб России, Государственный флаг России, Государственный гимн России; правила поведения при прослушивании гимна. Конституция – Основной закон Российской Федерации. Права ребенка.
2.10	Президент Российской Федерации – глава государства. Ответственность главы государства за социальное и духовно-нравственное благополучие граждан.

2.11	Праздник в жизни общества как средство укрепления общественной солидарности и упрочения духовно-нравственных связей между соотечественниками. Новый год, Рождество, День защитника Отечества, Международный женский день, День весны и труда, День Победы, День России, День защиты детей, День народного единства, День Конституции. Праздники и памятные даты своего региона. Оформление плаката или стенной газеты к общественному празднику.
2.12	Россия на карте, государственная граница России.
2.13	Москва – столица России. Святыни Москвы – святыни России. Достопримечательности Москвы: Кремль, Красная площадь, Большой театр и др. Характеристика отдельных исторических событий, связанных с Москвой (основание Москвы, строительство Кремля и др.). Герб Москвы. Расположение Москвы на карте.
2.14	Города России. Санкт-Петербург: достопримечательности (Зимний дворец, памятник Петру I – Медный всадник, <i>разводные мосты через Неву</i> и др.), города Золотого кольца России (по выбору). Святыни городов России. Главный город родного края: достопримечательности, история и характеристика отдельных исторических событий, связанных с ним.
2.15	Россия – многонациональная страна. Народы, населяющие Россию, их обычаи, характерные особенности быта (по выбору). Основные религии народов России: православие, ислам, иудаизм, буддизм. Уважительное отношение к своему и другим народам, их религии, культуре, истории. Проведение спортивного праздника на основе традиционных детских игр народов своего края.
2.16	Родной край – частица России. Родной город (населенный пункт), регион (область, край, республика): название, основные достопримечательности; музеи, театры, спортивные комплексы и пр. Особенности труда людей родного края, их профессии. Названия разных народов, проживающих в данной местности, их обычаи, характерные особенности быта. Важные сведения из истории родного края. Святыни родного края. Проведение дня памяти выдающегося земляка.
2.17	История Отечества. Счет лет в истории. Наиболее важные и яркие события общественной и культурной жизни страны в разные исторические периоды: Древняя Русь, Московское государство, Российская империя, СССР, Российская Федерация. Картины быта, труда, духовно-нравственные и культурные традиции людей в разные исторические времена. Выдающиеся люди разных эпох как носители базовых национальных ценностей. Охрана памятников истории и культуры. Посильное участие в охране памятников истории и культуры своего края. Личная ответственность каждого человека за сохранность историко-культурного наследия своего края.
2.18	Страны и народы мира. Общее представление о многообразии стран, народов, религий на Земле. Знакомство с 3–4 (несколькими) странами (с контрастными особенностями): название, расположение на политической карте, столица, главные достопримечательности.
3	<b>Правила безопасной жизни</b>
3.1	Ценность здоровья и здорового образа жизни.

3.2	Режим дня школьника, чередование труда и отдыха в режиме дня; личная гигиена. Физическая культура, закаливание, игры на воздухе как условие сохранения и укрепления здоровья.
3.3	Номера телефонов экстренной помощи. Первая помощь при легких травмах (ушиб, порез, ожог), обмороживании, перегреве.
3.4	Дорога от дома до школы, правила безопасного поведения на дорогах, на транспорте (наземном, в том числе железнодорожном, воздушном и водном), в лесу, на водоеме в разное время года.
3.5	Правила пожарной безопасности, основные правила обращения с газом, электричеством, водой.
3.6	Правила безопасного поведения в природе.

В табл. 2 приведен кодификатор проверяемых требований к уровню подготовки.

Таблица 2

Код	Проверяемые требования к уровню подготовки
<b>1</b>	<b>Метапредметные</b>
1.1	освоение способов решения проблем творческого и поискового характера
1.2	использование знаково-символических средств представления информации для создания моделей изучаемых объектов и процессов, схем решения учебных и практических задач
1.3	использование различных способов поиска (в справочных источниках и открытом учебном информационном пространстве сети Интернет), сбора, обработки, анализа, организации, передачи и интерпретации информации в соответствии с коммуникативными и познавательными задачами и технологиями учебного предмета; в том числе умение вводить текст с помощью клавиатуры, фиксировать (записывать) в цифровой форме измеряемые величины и анализировать изображения, звуки, готовить свое выступление и выступать с аудио-, видео- и графическим сопровождением; соблюдать нормы информационной избирательности, этики и этикета
1.4	овладение навыками смыслового чтения текстов различных стилей и жанров в соответствии с целями и задачами;
1.5	умение осознанно строить речевое высказывание в соответствии с задачами коммуникации и составлять тексты в устной и письменной формах
1.6	умения классификации по родовидовым признакам, установления аналогий и причинно-следственных связей, построения рассуждений, отнесения к известным понятиям
1.7	умение излагать свое мнение и аргументировать свою точку зрения и оценку событий
1.8	овладение начальными сведениями о сущности и особенностях объектов, процессов и явлений действительности (природных, социальных, культурных, технических и др.) в соответствии с содержанием конкретного учебного предмета

	1.9	овладение базовыми предметными и межпредметными понятиями, отражающими существенные связи и отношения между объектами и процессами
	1.10	умение работать в материальной и информационной среде начального общего образования (в том числе с учебными моделями) в соответствии с содержанием конкретного учебного предмета
<b>2</b>		<b>Предметные</b>
	2.1	понимание особой роли России в мировой истории, воспитание чувства гордости за национальные свершения, открытия, победы
	2.2	сформированность уважительного отношения к России, родному краю, своей семье, истории, культуре, природе нашей страны, ее современной жизни
	2.3	осознание целостности окружающего мира
	2.4	освоение основ экологической грамотности, элементарных правил нравственного поведения в мире природы и людей, норм здоровьесберегающего поведения в природной и социальной среде
	2.5	освоение доступных способов изучения природы и общества (наблюдение, запись, измерение, опыт, сравнение, классификация и др., с получением информации из семейных архивов, от окружающих людей, в открытом информационном пространстве)
	2.6	развитие навыков устанавливать и выявлять причинно-следственные связи в окружающем мире

## 6. Распределение заданий проверочной работы по позициям кодификаторов

Распределение заданий по позициям кодификаторов приведено в табл. 3.

Таблица 3

№	Проверяемые требования (умения) ФГОС НОО	Блоки ПООП НОО выпускник научится / получит <i>возможность научиться</i>	Код КЭС / КТ	Уровень сложности	Максимальный балл за выполнение задания	Примерное время выполнения задания обучающимся (в минутах)
<b>Часть 1</b>						
1	Овладение начальными сведениями о сущности и особенностях объектов, процессов и явлений действительности (природных, социальных, культурных, технических и др.); использование различных способов анализа, передачи	узнавать изученные объекты и явления живой и неживой природы; использовать знаково-символические средства для решения задач	1.1 / 1.2; 1.3	Б	2	2



	информации в соответствии с познавательными задачами; в том числе умение анализировать изображения					
2	Использование различных способов анализа, организации, передачи и интерпретации информации в соответствии с познавательными задачами; освоение доступных способов изучения природы	использовать знаково-символические средства для решения задач; понимать информацию, представленную разными способами: словесно, в виде таблицы, схемы	1.8 / 1.8; 2.5	Б	2	2–3
3	Овладение начальными сведениями о сущности и особенностях объектов, процессов и явлений действительности (природных, социальных, культурных, технических и др.); овладение логическими действиями анализа, синтеза, обобщения, классификации по родовидовым признакам	использовать готовые модели (глобус, карту, план) для объяснения явлений или описания свойств объектов; обнаруживать простейшие взаимосвязи между живой и неживой природой, взаимосвязи в живой природе	1.5; 1.15; 1.17 / 1.2; 1.6; 1.8	П	6	5
4	Овладение начальными сведениями о сущности и особенностях объектов, процессов и явлений действительности; умение анализировать изображения	узнавать изученные объекты и явления живой и неживой природы; использовать знаково-символические средства, в том числе модели, для решения задач	1.22 / 1.2; 1.8; 2.5	Б	2	3

5	Освоение элементарных норм здоровьесберегающего поведения в природной и социальной среде	понимать необходимость здорового образа жизни, соблюдения правил безопасного поведения; использовать знания о строении и функционировании организма человека для сохранения и	1.22; 3 / 1.6; 1.8; 2.4	Б	1	2–3
---	--	---	-------------------------------	---	---	-----

		укрепления своего здоровья				
6	Освоение доступных способов изучения природы (наблюдение, измерение, опыт); овладение логическими действиями сравнения, анализа, синтеза, установления аналогий и причинно-следственных связей, построения рассуждений; осознанно строить речевое высказывание в соответствии с задачами коммуникации	вычленять содержащиеся в тексте основные события; сравнивать между собой объекты, описанные в тексте, выделяя 2-3 существенных признака; проводить несложные наблюдения в окружающей среде и ставить опыты, используя простейшее лабораторное оборудование; / <i>создавать и преобразовывать модели и схемы для решения задач</i>	1 / 1.2; 1.4; 1.9; 2.5	П	4	5-7
<b>Часть 2</b>						
7	Освоение элементарных правил нравственного поведения в мире природы и людей; использование знаково-символических средств представления информации для создания моделей изучаемых объектов и процессов; осознанно строить речевое высказывание в соответствии с задачами коммуникации	использовать знаково-символические средства, в том числе модели, для решения задач / <i>выполнять правила безопасного поведения в доме, на улице, в природной среде</i>	3 / 1.2; 2.4	П	3	5
8	Овладение начальными сведениями о сущности и особенностях объектов, процессов и явлений действительности (социальных); осознанно строить речевое высказывание в соответствии	оценивать характер взаимоотношений людей в различных социальных группах	2.1-2.11 / 1.5; 1.7; 2.2	Б	3	5

	с задачами коммуникации					
9	Сформированность уважительного отношения к России, своей семье, культуре нашей страны, её современной жизни; готовность излагать свое мнение и аргументировать свою точку зрения; осознанно строить речевое высказывание в соответствии с задачами коммуникации	[будут сформированы] основы гражданской идентичности, своей этнической принадлежности в форме осознания «Я» как члена семьи, представителя народа, гражданина России / <i>осознавать свою неразрывную связь с окружающими социальными группами</i>	2.1-2.11 / 1.5; 1.7; 2.2	Б	3	5
10	Сформированность уважительного отношения к родному краю; осознанно строить речевое высказывание в соответствии с задачами коммуникации	[будут сформированы] основы гражданской идентичности, своей этнической принадлежности в форме осознания «Я» как члена семьи, представителя народа, гражданина России; описывать достопримечательности столицы и родного края	2.16 / 1.5; 1.7; 2.2	Б	6	6
<p>Всего <b>10</b> заданий.          Время выполнения проверочной работы – <b>45</b> минут.          Максимальный балл – <b>32</b>.</p>						

### 7. Распределение заданий проверочной работы по уровню сложности

В таблице 4 представлена информация о распределении заданий проверочной работы по уровню сложности.

Таблица 4

Уровень сложности заданий	Количество заданий	Максимальный первичный балл	Процент максимального первичного балла за выполнение заданий данного уровня сложности от максимального первичного балла за

			всю работу, равного 32
Базовый	7	20	62,5
Повышенный	3	12	37,5
Итого	10	32	100

## 8. Типы заданий, сценарии выполнения заданий

Задания части 1 проверочной работы направлены, прежде всего, на выявление уровня владения обучающимися начальными сведениями о сущности и особенностях природных объектов, процессов и явлений, об элементарных нормах здоровьесберегающего поведения в природной и социальной среде, а также на освоение умений анализировать информацию, представленную в разных формах.

Задание 1 проверяет умение анализировать изображение и узнавать объекты, с которыми обучающиеся встречались в повседневной жизни или при изучении учебных предметов, выявлять их существенные свойства.

Основой задания 2 является таблица с прогнозом погоды на 3 дня, содержащая часто употребляемые на информационных ресурсах и в СМИ условные обозначения. Задание 2 проверяет умение понимать и анализировать информацию, представленную разными способами (словесно, знаково-символическими средствами и т.п.).

Основой задания 3 является карта материков Земли / карта природных зон России и изображения животных и растений. Требуется назвать отмеченные буквами материками природные зоны и определить, какие из приведенных в задании животных и растений обитают в естественной среде на территории каждого из этих материков / каждой из этих природных зон. Задание проверяет сформированность первичного навыка чтения карты и овладение логическими универсальными действиями.

В задании 4 проверяется овладение начальными сведениями о строении тела человека (умение распознать конкретные части тела и органы) на основе предложенной модели.

Задание 5 направлено на проверку освоения элементарных норм здоровьесберегающего поведения в природной и социальной среде.

Задание 6 связано с элементарными способами изучения природы – его основой является описание реального эксперимента. Первая часть задания проверяет умение обучающихся вычленять из текста описания информацию, представленную в явном виде, сравнивать описанные в тексте объекты, процессы. Во второй части задания требуется сделать вывод на основе проведенного опыта. Третья часть задания проверяет умение проводить аналогии строить рассуждения. Вторая и третья части задания предполагают развернутый ответ обучающегося.

Задания части 2 направлены, прежде всего, на выявление уровня владения обучающимися начальными сведениями о сущности и особенностях социальных объектов, процессов и явлений, об элементарных нормах нравственного, здоровьесберегающего поведения в природной и социальной среде, а также на освоение умения осознанно строить речевое высказывание в соответствии с коммуникативной задачей. Все задания этой части требуют развернутого ответа.

Задание 7 проверяет способность на основе приведенных знаковосимволических изображений формулировать правила поведения.

Задание 8 выявляет уровень сформированности представлений, обучающихся о массовых профессиях, понимание социальной значимости труда представителей каждой из них. Задание построено на основе изображений объектов, с которыми работают представители различных профессий, или изображений труда людей определенных профессий.

Задание 9 выявляет понимание обучающимися значимости семьи и семейных отношений, образования, государства и его институтов, а также институтов духовной культуры. Задание также предполагает проверку умения обучающихся анализировать информацию и переводить ее из текстовой в цифровую форму.

В задании 10 проверяются знания обучающихся о родном крае: его главном городе, достопримечательностях, особенностях природы, жизни и хозяйственной деятельности людей, умение презентовать информацию о родном крае в форме краткого рассказа.

Необходимо отметить, что понимание социальных объектов, явлений и процессов, проверяемое заданиями части 2, является основой социализации обучающихся, освоения ими свойственных возрасту базовых социальных ролей, формирования основ гражданской идентичности.

## **9. Система оценивания выполнения отдельных заданий и проверочной работы в целом**

Правильно выполненная работа оценивается 32 баллами.

Правильный ответ на каждое из заданий 3.1, 5, 6.1 и 6.2 оценивается 1 баллом.

Полный правильный ответ на каждое из заданий 2, 3.2 оценивается 2 баллами. Если в ответе допущена одна ошибка (в том числе написана лишняя цифра/ не написана одна необходимая цифра или не подписана одна из фотографий)), выставляется 1 балл; если допущено две или более ошибки – 0 баллов.

Полный правильный ответ на задание 3.3 оценивается 3 баллами. Если в ответе допущена одна ошибка (в том числе написана лишняя цифра или не написана одна необходимая цифра), выставляется 2 балла; если допущено две ошибки – 1 балл, более двух ошибок – 0 баллов.

Ответы на задания 1, 4, 6.3–10 оцениваются по критериям. Полный правильный ответ на каждое из заданий 1, 4, 6.3 оценивается 2 баллами, на задания 7–9 – 3 баллами, на задание 10 – 6 баллами.

### **5. Рекомендации по переводу первичных баллов в отметки по пятибалльной шкале**

<b>Отметка по пятибалльной шкале</b>	<b>«2»</b>	<b>«3»</b>	<b>«4»</b>	<b>«5»</b>
Первичные баллы	0–7	8–17	18–26	27–32

## **10. Время выполнения варианта проверочной работы**

На выполнение проверочной работы по предмету "Окружающий мир" дается 45 минут.

## **11. Описание дополнительных материалов и оборудования, необходимых для проведения проверочной работы**

Дополнительные материалы и оборудование не используются.

## 12. Рекомендации по подготовке к работе

Специальная подготовка к проверочной работе не требуется.

### Содержательный анализ результатов ВПР по окружающему миру в 4 классах

#### Средний первичный балл выполнения работы

класс	Количество участников	Общая сумма набранных баллов	Средний балл
4А	28	720	25,7
4Б	26	684	26,3
4В	27	725	26,8
<b>Итого</b>	<b>81</b>	<b>2129</b>	<b>26,3</b>

**Вывод:** средний балл по результатам работы составил 25 из 32 (78%), что соответствует отметке «4» – повышенному уровню.

#### Общая гистограмма первичных баллов

балл	13	17	19	20	21	22	23	24	25	26	27	28	29	30	31	32
4А	-	-	1	-	3	3	3	1	1	5	2	1	2	3	2	1
4Б	1	-	-	1	2	2	-	3	1	2	1	3	2	3	3	2
4В	-	1	-	-	1	1	1	1	3	2	3	4	3	6	1	-
<b>Итого</b>	<b>1</b>	<b>1</b>	<b>1</b>	<b>1</b>	<b>6</b>	<b>6</b>	<b>4</b>	<b>5</b>	<b>4</b>	<b>9</b>	<b>6</b>	<b>8</b>	<b>7</b>	<b>12</b>	<b>6</b>	<b>3</b>

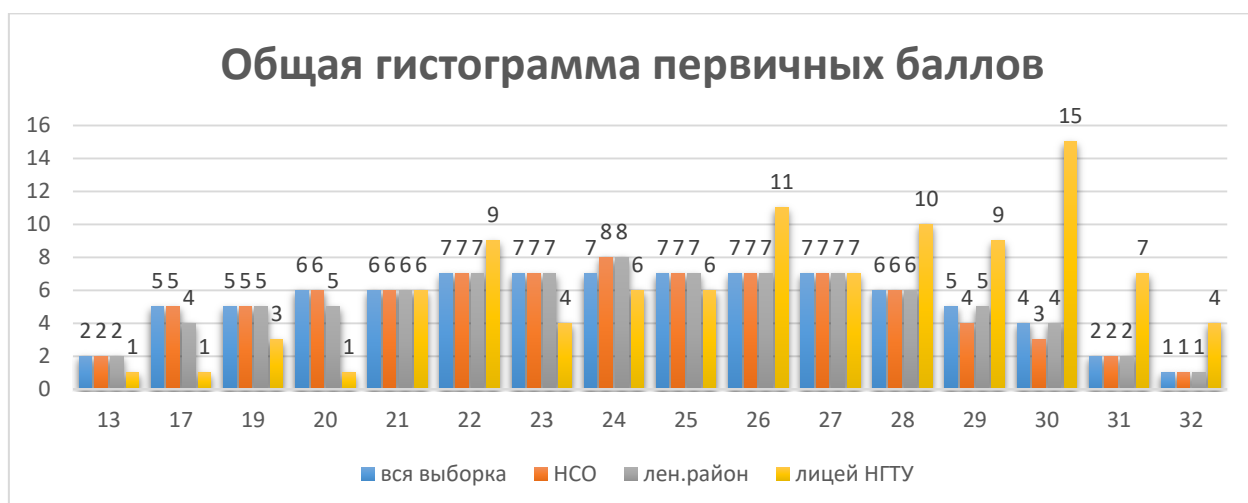


Как видно из представленной гистограммы, ответы учащихся концентрируются около середины. Преобладает процент учащихся, набравших от 21 до 31 баллов. Наивысший балл – 32 – набрали 3 учащихся 4 классов.

**Общая гистограмма первичных баллов в % соотношении:**

балл	13	17	19	20	21	22	23	24	25	26	27	28	29	30	31	32
Вся выборка	2	5	5	6	6	7	7	7	7	7	7	6	5	4	2	1
НСО	2	5	5	6	6	7	7	8	7	7	7	6	4	3	2	1
Лен. район	2	4	5	5	6	7	7	8	7	7	7	6	5	4	2	1
Лицей НГТУ	1	1	3	1	6	9	4	6	6	11	7	10	9	15	7	4

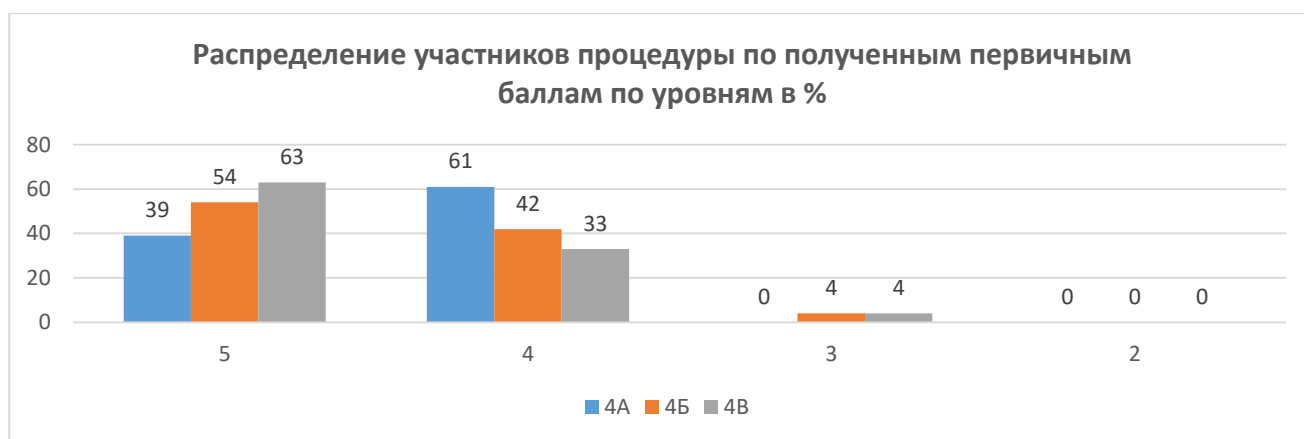
15



Из данных диаграммы видно, что обучающиеся лицея НГТУ показывают достаточно высокие результаты, набравшие с 26 по 32 балла.

**Распределение участников процедуры по полученным первичным баллам по уровням**

класс	Количество участников	«5» (высокий уровень)	«4» (повышенный уровень)	«3» (базовый уровень)	«2» (низкий уровень)
4А	28	11 (39,3%)	17 (60,7%)	-	-
4Б	26	14 (53,8%)	11 (42%)	1 (4%)	-
4В	27	17 (63%)	9 (33%)	1 (4%)	-
<b>Итого</b>	<b>81</b>	<b>42 (52%)</b>	<b>37 (46%)</b>	<b>2 (2%)</b>	<b>-</b>



По данным таблицы и диаграммы видно, что - высокий уровень подготовки показали 52% обучающихся, повышенный уровень – 46%. Это говорит о хорошей подготовке учащихся к ВПР по окружающему миру.

**Распределение участников процедуры по полученным первичным баллам по уровням в % соотношении**

	«5» (высокий уровень)	«4» (повышенный уровень)	«3» (базовый уровень)	«2» (низкий уровень)
Вся выборка	25	55	18	1
НСО	23	57	19	1
Лен. район	25	57	18	1
<b>Лицей НГТУ</b>	<b>52</b>	<b>46</b>	<b>2</b>	<b>0</b>

Учащиеся лицея показали высокие знания по предмету ОКМ - 98%, это выше чем показатели по району и НСО.

**Достижение планируемых результатов в соответствии с ООП НОО**

№	Проверяемые требования (умения) ФГОС НОО	Блоки ПООП НОО выпускник научится / получит возможность научиться	4А	4Б	4В	всего
<b>Часть 1</b>						
1	Овладение начальными сведениями о сущности и особенностях объектов, процессов и явлений действительности (природных, социальных, культурных, технических и др.); использование	узнавать изученные объекты и явления живой и неживой природы; использовать знаково-символические средства для решения задач	96%	100%	100%	<b>99%</b>



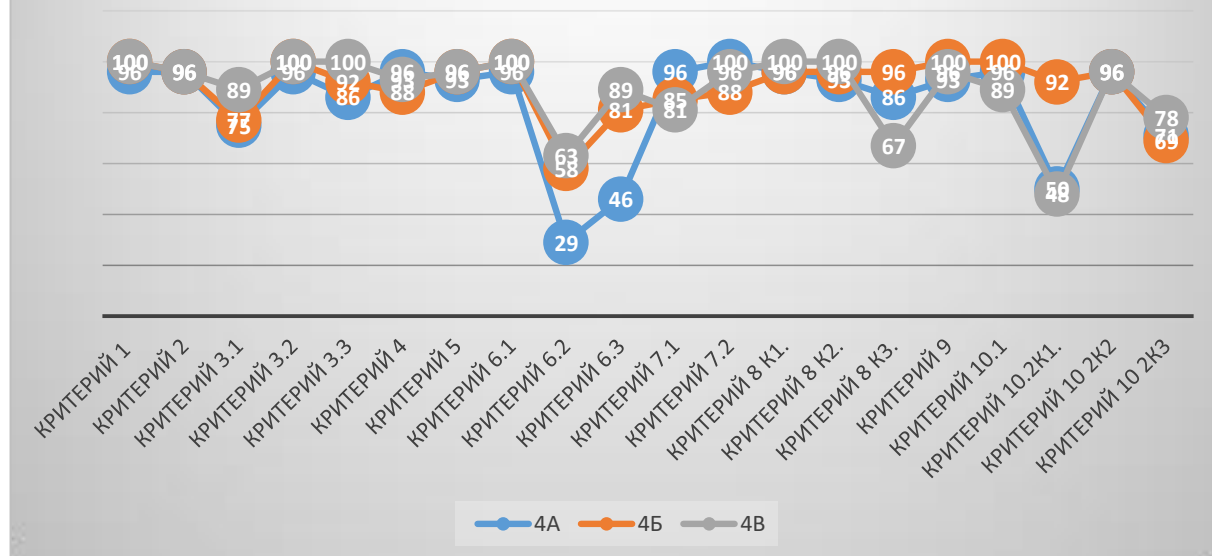
	различных способов анализа, передачи информации в соответствии с познавательными задачами; в том числе умение анализировать изображения					
2	Использование различных способов анализа, организации, передачи и интерпретации информации в соответствии с познавательными задачами; освоение доступных способов изучения природы	использовать знаково-символические средства для решения задач; понимать информацию, представленную разными способами: словесно, в виде таблицы, схемы	96%	96%	96%	<b>96%</b>
3	Овладение начальными сведениями о сущности и особенностях объектов, процессов и явлений действительности (природных, социальных, культурных, технических и др.); овладение логическими действиями анализа, синтеза, обобщения, классификации по родовидовым признакам	использовать готовые модели (глобус, карту, план) для объяснения явлений или описания свойств объектов;	75%	77%	89%	<b>80%</b>
		обнаруживать простейшие взаимосвязи между живой и неживой природой,	96%	100%	100%	<b>99%</b>
		взаимосвязи в живой природе	86%	92%	100%	<b>93%</b>
4	Овладение начальными сведениями о сущности и особенностях объектов,	узнавать изученные объекты и явления живой и неживой природы; использовать знаково-символические	96%	88%	93%	<b>92%</b>

	процессов и явлений действительности; умение анализировать изображения	средства, в том числе модели, для решения задач				
5	Освоение элементарных норм здоровьесберегающего поведения в природной и социальной среде	понимать необходимость здорового образа жизни, соблюдения правил безопасного поведения; использовать знания о строении и функционировании организма человека для сохранения и укрепления своего здоровья	93%	96%	96%	<b>95%</b>
6	Освоение доступных способов изучения природы (наблюдение, измерение, опыт); овладение логическими действиями сравнения, анализа, синтеза, установления аналогий и причинно-следственных связей, построения рассуждений; осознанно строить речевое высказывание в соответствии с задачами коммуникации	вычленять содержащиеся в тексте основные события;	96%	100%	100%	<b>99%</b>
		сравнивать между собой объекты, описанные в тексте, выделяя 2-3 существенных признака;	29%	58%	63%	50%
		проводить несложные наблюдения в окружающей среде и	46%	81%	89%	72%

		ставить опыты, используя простейшее лабораторное оборудование; / создавать и преобразовывать модели и схемы для решения задач				
<b>Часть 2</b>						
7	Освоение элементарных правил нравственного поведения в мире природы и людей; использование знаково-символических средств представления информации для создания моделей изучаемых объектов и процессов; осознанно строить речевое высказывание в соответствии с задачами коммуникации	использовать знаково-символические средства, в том числе модели, для решения задач	96%	85%	81%	<b>87%</b>
		/ выполнять правила безопасного поведения в доме, на улице, в природной среде	100%	88%	96%	<b>95%</b>
	Освоение начальными сведениями о сущности и особенностях объектов, процессов и явлений действительности (социальных); осознанно строить речевое высказывание в соответствии с задачами коммуникации	оценивать характер взаимоотношений людей в различных социальных группах	96%	96%	100%	<b>97%</b>
8	осознанно строить речевое высказывание в соответствии с задачами коммуникации		93%	96%	100%	<b>96%</b>
			86%	96%	67%	<b>83%</b>

9	Сформированность уважительного отношения к России, своей семье, культуре нашей страны, её современной жизни; готовность излагать свое мнение и аргументировать свою точку зрения; осознанно строить речевое высказывание в соответствии с задачами коммуникации	[будут сформированы]	93%	100%	96%	<b>96%</b>
		основы гражданской идентичности, своей этнической принадлежности в форме осознания «Я» как члена семьи, представителя народа, гражданина России	96%	100%	89%	<b>95%</b>
		/ <i>осознавать свою неразрывную связь с окружающими социальными группами</i>	50%	92%	48%	63%
10	Сформированность уважительного отношения к родному краю; осознанно строить речевое высказывание в соответствии с задачами коммуникации	[будут сформированы] основы гражданской идентичности, ,	96%	96%	96%	<b>96%</b>
		своей этнической принадлежности в форме осознания «Я» как члена семьи	71%	69%	44%	61%
		представителя народа, гражданина России;	71%	50%	85%	69%
		описывать достопримечательности столицы и родного края	79%	58%	78%	72%

## Достижение планируемых результатов в соответствии с ООП ООО



### Анализ ошибок в заданиях ВПР окружающему миру в 4 классах

**Задание 1** проверяет умение анализировать изображение и узнавать объекты, с которыми обучающиеся встречались в повседневной жизни или при изучении учебных предметов, выявлять их существенные свойства. С заданием справился 99 % обучающихся.

**Задание 2** проверяет умение понимать и анализировать информацию, представленную разными способами (словесно, знаково-символическими средствами и т.п.). Основой задания 2 является таблица с прогнозом погоды на 3 дня, содержащая часто употребляемые на информационных ресурсах и в СМИ условные обозначения. Выполнить задание без ошибок 96% обучающихся. Из данных таблицы видно 4% учащихся не умеют вычленять информацию из таблицы.

**Задание 3** Основой является карта материков Земли / карта природных зон России и изображения животных и растений. Требуется назвать отмеченные буквами материки/ природные зоны и определить, какие из приведенных в задании животных и растений обитают в естественной среде на территории каждого из этих материков / каждой из этих природных зон. Задание проверяет сформированность первичного навыка чтения карты и овладение логическими универсальными действиями. Назвать отмеченные буквами материки/ природные зоны смогли -80 % обучающихся, 20% -испытывают трудность в чтение карты и указание материка. Указать название животных по рисункам смогли 99% обучающихся, не справились с заданием 1% обучающихся.

Соотнести рисунки, из приведенных в задании животных и растений, обитающих в естественной среде, на территории каждого из этих материков / каждой из этих природных зон смогли 93% обучающихся, не справились с заданием 7% обучающихся.

**Задание 4** В задании проверяется овладение начальными сведениями о строении тела человека (умение распознать конкретные части тела и органы) на основе предложенной для анализа модели. Правильно распознать конкретные части тела и органы на основе предложенной для анализа модели выполнили все обучающиеся –92%

**Задание 5** направлено на проверку освоения элементарных норм здоровьесберегающего поведения в природной и социальной среде. Правильно выполнили задание -95% обучающихся.

**Задание 6** связано с элементарными способами изучения природы – его основой является описание реального эксперимента. Первая часть задания проверяет умение обучающихся вычленять из текста описания информацию, представленную в явном виде, сравнивать описанные в тексте объекты, процессы. Во второй части задания требуется сделать вывод на основе проведенного опыта. Третья часть задания проверяет умение проводить аналогии строить рассуждения. Вторая и третья части задания предполагают развернутый ответ обучающегося. С первой частью задания справились 99% обучающихся, не справились 1% обучающихся. Со второй частью справилось 50% обучающихся, не справилось 50% обучающихся. С третьей частью справились 72% обучающихся, не справились 28% обучающихся. Многие учащиеся не смогли описать проводимый эксперимент, либо описали его, не используя данные приводимого текста.

**Задание 7** проверяет способность на основе приведенных знаковосимволических изображений формулировать правила поведения. Задание состоит из двух частей. Первая часть требует выбрать нужный знак и представить его объяснение. Второе задание предполагает самостоятельное название знака и умение его интерпретировать. С первой частью задания справилось 87%. Со второй частью задания справилось 95% обучающихся, не справилось 5% обучающихся. Учащиеся не умеют правильно сформулировать правило поведения в лесу, на дороге.

**Задание 8** выявляет уровень сформированности представлений, обучающихся о массовых профессиях, понимание социальной значимости труда представителей каждой из них. Задание построено на основе изображений объектов, с которыми работают представители различных профессий, или изображений труда людей определенных профессий. Правильно определить профессию (выбранное обучающимся изображение связано с названной им профессией) смогли 96% обучающихся. Правильно пояснить, какую работу выполняют представители выбранной профессии смогли 97% обучающихся, 3% обучающихся не справились с заданием. Уместное объяснение того, чем работа людей выбранной профессии полезна обществу смогли 96%, не справились с заданием 4% обучающихся. Обучающиеся не смогли конкретно описать, чем данная профессия важна для каждого из нас, какую пользу она приносит.

**Задание 9** выявляет понимание обучающимися значимости семьи и семейных отношений, образования, государства и его институтов, а также институтов духовной культуры. Задание также предполагает проверку умения обучающихся анализировать информацию и переводить ее из текстовой в цифровую форму. Выполнить задание 96%.

**Задание 10** проверяются знания обучающихся о родном крае: его главном городе, достопримечательностях, особенностях природы, жизни и хозяйственной деятельности людей, умение презентовать информацию о родном крае в форме краткого рассказа. Необходимо отметить, что понимание социальных объектов, явлений и процессов, проверяемое заданиями части 2, является основой социализации обучающихся, освоения ими свойственных возрасту базовых социальных ролей, формирования основ гражданской идентичности. Правильно указать название региона и его главный город смогли 96% обучающихся, не справилось 4%. Правильно указали природную зону, в которой расположен регион -61% обучающихся, 39% испытывают трудность, указать известных людей – жителей региона смогли 69% обучающихся, 39% не владеют информацией, составить рассказ наряду с описанием заслуг известного земляка содержит краткие биографические сведения о нём без фактических ошибок смогли 52% обучающихся, 48% детей испытывают трудности в данном вопросе.

**Достижение планируемых результатов в соответствии с ООП НОО**

№	Проверяемые требования (умения) ФГОС НОО	Блоки ПООП НОО выпускник научится / <i>получит</i> <i>возможность</i> <i>научиться</i>	Вся выборка	НСО	Ленинский район	Лицей НГТУ
<b>Часть 1</b>						
1	Овладение начальными сведениями о сущности и особенностях объектов, процессов и явлений действительности (природных, социальных, культурных, технических и др.); использование различных способов анализа, передачи информации в соответствии с познавательными задачами; в том числе умение анализировать изображения	узнавать изученные объекты и явления живой и неживой природы; использовать знаково-символические средства для решения задач	91	91	93	<b>98</b>
2	Использование различных способов анализа, организации, передачи и интерпретации информации в соответствии с познавательными задачами; освоение доступных способов изучения природы	использовать знаково-символические средства для решения задач; понимать информацию, представленную разными способами: словесно, в виде таблицы, схемы	78	76	77	75
3	Овладение начальными сведениями о сущности и особенностях объектов, процессов и явлений действительности (природных,	использовать готовые модели (глобус, карту, план) для объяснения явлений или описания свойств объектов;	71	68	71	<b>80</b>

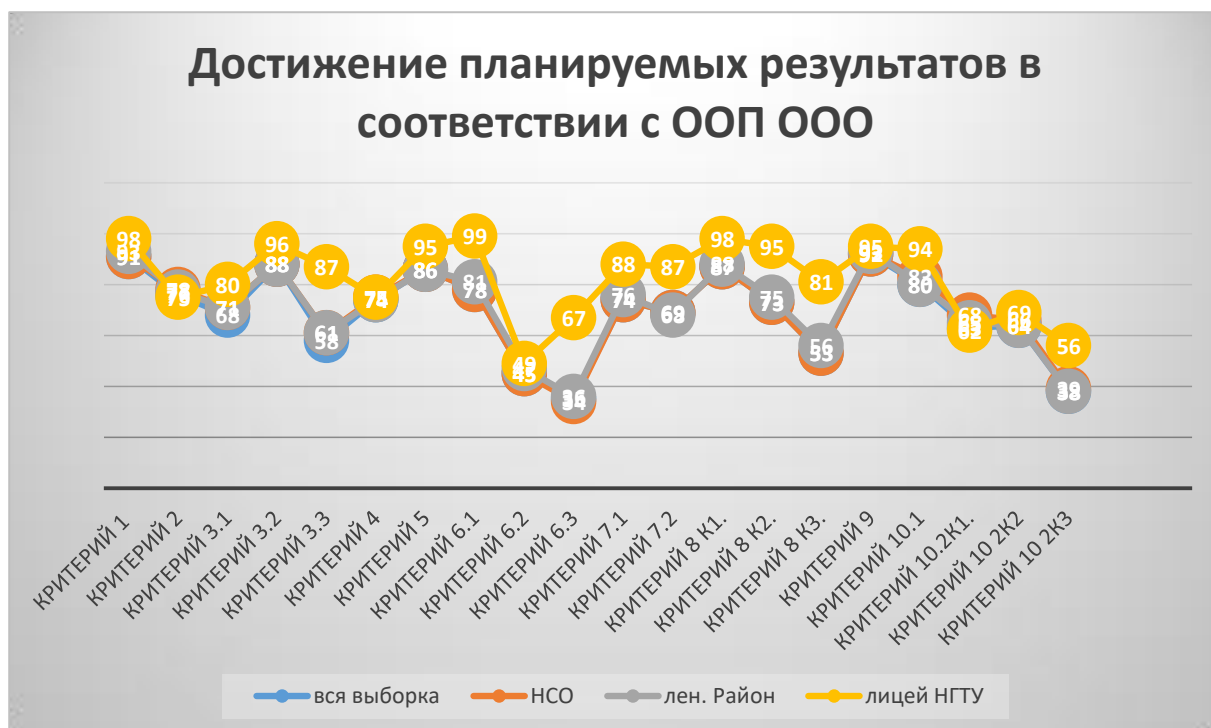
	социальных, культурных, технических и др.); овладение логическими действиями анализа, синтеза, обобщения, классификации по родовидовым признакам					
		обнаруживать простейшие взаимосвязи между живой и неживой природой,	88	88	88	<b>96</b>
		взаимосвязи в живой природе	61	58	61	<b>87</b>
4	Овладение начальными сведениями о сущности и особенностях объектов, процессов и явлений действительности; умение анализировать изображения	узнавать изученные объекты и явления живой и неживой природы; использовать знаково-символические средства, в том числе модели, для решения задач	75	74	74	<b>75</b>
5	Освоение элементарных норм здоровьесберегающего поведения в природной и социальной среде	понимать необходимость здорового образа жизни, соблюдения правил безопасного поведения; использовать знания о строении и функционировании организма человека для сохранения и укрепления своего здоровья	86	86	86	<b>95</b>
6	Освоение доступных способов изучения природы (наблюдение, измерение, опыт); овладение логическими действиями сравнения, анализа, синтеза, установления	вычленять содержащиеся в тексте основные события;	78	78	81	<b>99</b>



	аналогий и причинно-следственных связей, построения рассуждений; осознанно строить речевое высказывание в соответствии с задачами коммуникации					
		сравнивать между собой объекты, описанные в тексте, выделяя 2-3 существенных признака;	45	45	47	49
		проводить несложные наблюдения в окружающей среде и ставить опыты, используя простейшее лабораторное оборудование; / <i>создавать и преобразовывать модели и схемы для решения задач</i>	34	35	36	67
<b>Часть 2</b>						
7	Освоение элементарных правил нравственного поведения в мире природы и людей; использование знаково-символических средств представления информации для создания моделей изучаемых объектов и процессов; осознанно строить речевое высказывание в соответствии с	использовать знаково-символические средства, в том числе модели, для решения задач	74	74	76	<b>88</b>

	задачами коммуникации					
		/ выполнять правила безопасного поведения в доме, на улице, в природной среде	69	69	68	<b>87</b>
8	Овладение начальными сведениями о сущности и особенностях объектов, процессов и явлений действительности (социальных);	оценивать характер взаимоотношений людей в различных социальных группах	87	87	88	<b>98</b>
	осознанно строить речевое высказывание в соответствии с задачами коммуникации		73	73	75	<b>95</b>
			53	53	56	<b>81</b>
9	Сформированность уважительного отношения к России, своей семье, культуре нашей страны, её современной жизни; готовность излагать свое мнение и аргументировать свою точку зрения; осознанно строить речевое высказывание в соответствии с задачами коммуникации	[будут сформированы] основы гражданской идентичности, своей этнической принадлежности в форме осознания «Я» как члена семьи, представителя народа, гражданина России / осознавать свою неразрывную связь с окружающими социальными группами	92	92	93	<b>95</b>
			87	88	88	<b>95</b>
			60	61	64	63
10	Сформированность уважительного отношения к родному краю; осознанно строить речевое высказывание в соответствии с задачами коммуникации	[будут сформированы] основы гражданской идентичности, ,	83	80	80	<b>94</b>
		своей этнической	68	63	65	62

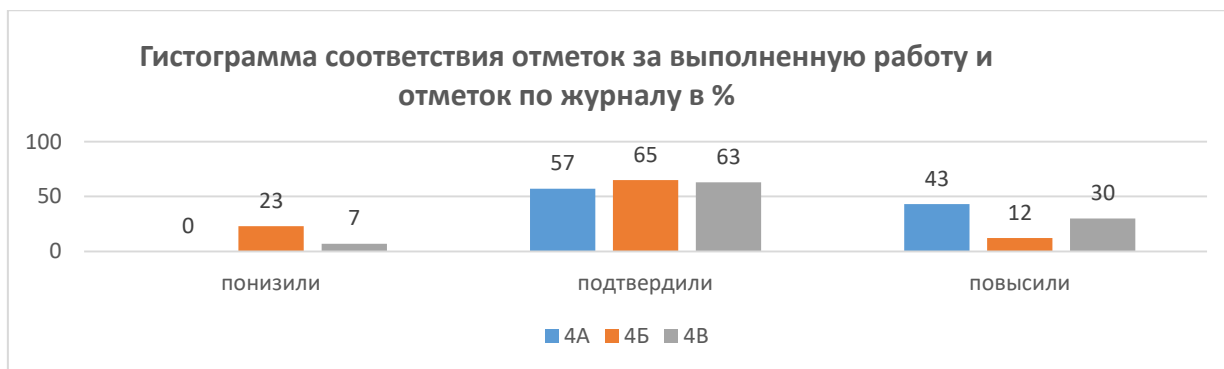
		принадлежности в форме осознания «Я» как члена семьи				
		представителя народа, гражданина России;	66	64	64	69
		описывать достопримечательности столицы и родного края	39	38	38	56



Из данных диаграммы видно, что показатели обучающихся лицей на 10% - 15% выше показателей НСО и Ленинского района.

#### Гистограмма соответствия отметок за выполненную работу и отметок по журналу

Количество учащихся	понижили	подтвердили	повысили
4А	-	16 чел. (57%)	12 чел. (43%)
4Б	6 чел. (23%)	17 чел. (65%)	3 чел. (12%)
4В	2 чел. (7%)	17 чел. (63%)	8 чел. (30%)
<b>Итого</b>	<b>8 чел. (10%)</b>	<b>50 чел. (62%)</b>	<b>23 чел. (28%)</b>



62 процента обучающихся 4 классов подтвердили свою отметку по окружающему миру, 28 % процентов – повысили. Это говорит о хорошем уровне подготовки учащихся и овладением ими умений в соответствии с ФГОС. Но есть 10% учащихся, которые понизили отметку за выполнение заданий.

### **Выводы**

1. По результатам выполнения ВПР по окружающему миру в 4 классах можно констатировать дефицит сформированности метапредметных образовательных результатов, в частности недостаточно сформированы умения строить умозаключение, делать выводы, смыслового чтения.
2. 98 процентов, обучающихся показали овладение повышенным и высоким уровнем знания предмета.
3. Наибольшую сложность вызвали задания на умение создавать и преобразовывать модели и схемы для решения задач при моделировании экспериментов, оценивать характер взаимоотношений людей в различных социальных группах, указать роль семьи в жизни человека или чему может ребенок научиться у своих родителей, назвать регион проживания, главный город региона, указать достопримечательности региона, животный и растительный мир региона.

### **Рекомендации**

1. Усилить внимание формированию следующих умений, обучающихся: использовать различные способы анализа, организации, передачи и интерпретации информации в соответствии с познавательными задачами; освоение доступных способов изучения природы, использование знаковосимволических средств для решения задач; понимать информацию, представленную разными способами: словесно, в виде таблицы, схемы.
2. В системе использовать задания, предусматривающие проведение несложных наблюдений в окружающей среде и проведение опытов, используя простейшее лабораторное оборудование, а также выполнение заданий, побуждающих создавать и преобразовывать модели и схемы опытов для решения поставленных задач.
3. Четко спланировать в рабочих программах по учебным предметам формирование таких УУД как «Овладение начальными сведениями о сущности и особенностях объектов, процессов и явлений действительности (социальных); осознанно строить речевое высказывание в соответствии с задачами коммуникации. Оценивать характер взаимоотношений людей в различных социальных группах, осознавать «Я» как члена семьи, представителя народа, гражданина России, своей неразрывной связи с разнообразными окружающими социальными группами».
4. В рабочей программе по окружающему миру уделить большее количество времени на формирование страноведческих и краеведческих знаний, а также умений

- обучающихся: назвать регион проживания, главный город региона, указывать достопримечательности региона, животный и растительный мир региона.
5. Предусмотреть: усиление практической направленности в преподавании предмета, включение заданий, направленных на развитие вариативности мышления обучающихся и умений применять знания в новой ситуации, на умение создавать и преобразовывать модели и схемы для решения задач при моделировании экспериментов, предусмотреть проектную коллективную деятельность, направленную на формирование таких УУД как: оценивать характер взаимоотношений людей в различных социальных группах, раскрывать роль семьи в жизни человека, роль родителей в воспитании детей, усилить практическую направленность в изучении раздела «Где мы живем», «Родной край - часть большой страны», с целью формирования умений обучающихся: назвать регион проживания, главный город региона, указывать достопримечательности региона, животный и растительный мир региона.
  6. Предусмотреть в рабочей программе по окружающему миру проведение контрольных работ, близких к текстам ВПР, с целью определения направлений коррекционной работы с обучающимися по освоению программы по окружающему миру.

Зам. директора по УВР

Степанова И.И.